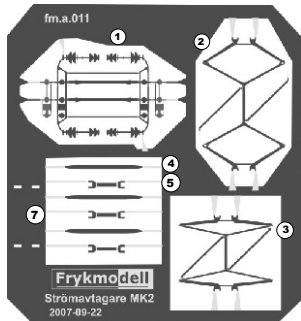


Strömavtagare Mk2

Har använts på SJ-lok som: Hg, Ub, Du, Da



Strömavtagagaren monteras i fast position, antingen uppfälld eller nere.

- | | |
|---------------------------------|-------------------|
| 1. Monteringsram med isolatorer | 1 st |
| 2. Strömbygel för uppfällt läge | 1 st |
| 3. Strömbygel för nedfällt läge | 1 st |
| 4. Strömskena | 3 st (2 i reserv) |
| 5. Strömskena fästjärn | 3 st (2 i reserv) |

- 7 Mallhål för att bocka strömbygel
(Bygelns "fötter" passar i hålen)

Verktyg som behövs:

- | | |
|--|---|
| - Fin avbitare | - Nålar för att applicera lim och vid montering |
| - Fingradig nålfil | - Grundfärg, metallprimer |
| - Pincett, eller liten plattång | - Fina penslar, färgspruta eller sprayfärg |
| - Stållinjal, stämjärn eller liknande att använda för vid bockning | |
| - Cyano-lim, flytande och gel | |
| - Lödutrustning om så önskas | |

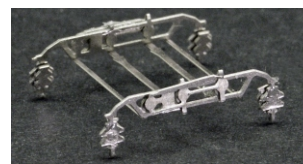
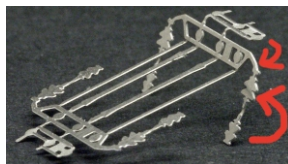
Förberedelser

Klipp loss detaljerna från arket, med en fin avbitare så nära "godset" så att fästnabbarna inte blir kvar.

Detaljerna löds eller limmas samman. Lödning bör ge starkast resultat.

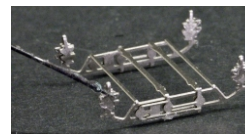
Monteringsram

- Vik sidorna så att tvärstagen kommer nedåt mot taksidan.
- Vik den utstickande delen på sidoarmaturen mot utsidan
- Vik de undre isolatorerna utåt så att de passar mot de övre.
- Kläm fast så att isolatorer och armaturdel ligger an.



- Löd eller limma samman de vikta delarna

Om du limmar använd en droppe flytande cyano på en nålspets. Lägga nålspetsen mot sidan av de sammanklämda delarna så att limmet sugas in av kapilläreffekten.



Strömavtagarbyglar (Pantografer)

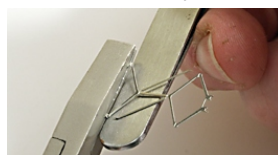
Det här är den "kinkiga" delen av bygget, eftersom byglarnas geometri är lite speciell. Det finns vikanvisningar på insidan av benen, men man behöver ändå vara ytterst noggrann så att man inte av misstag får vinkningen på benet istället. Det är extra viktigt på den nedfällda varianten av bygel.



På de vänstra bilderna visas på ett ungefär hur vinklarna skall vara i knäet om man ser bygel framifrån

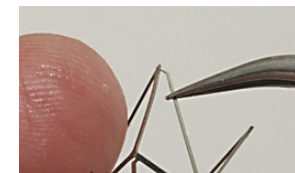
Bockning av bygelbenen

- Använd lämpliga verktyg för att kunna bocka ett skarpt veck.
- På bilden används en bra plattång som kniper orentligt, samt ett slätt pincettskaft som sedan viker hela övre bygeldelen så att vecket hamnar precis i vikanvisningen i de båda "knälederna"

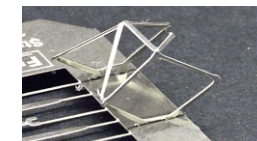


- Börja med knälederna och vik dessa lätt
- Vik sedan ned de båda byglarna.

- Passa sedan in tvärstagens lilla fäststapp i monteringshål i de två knälederna.
- Limma eller löd tapparna i hålet. Det är just nu inte viktigt med "geometrin"
- Vänta tills lim/lödning stabiliserats

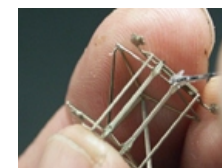


- För att få rätt avstånd mellan fötterna och få hela bygelns symmetri innan montage finns det på etsarket en montage-mall i form av fyra hål där bygelns fötter passar.



- Stoppa in bygelns "fötter" och justera geometrin på bygelns fötter så att den liknar den ritade bilden.

Montering av bygel på monteringsram



Ett förslag på arbetsgång vid limning:

- Håll försiktigt bygelns fötter mellan fingrarna med fötterna uppåt.
- Passa in fötterna mot de två inre tvärstagen så att fötterna ligger an mot hållarna på stagen.
- Droppa på en cyanodroppe på varje fot
- Vänta till det fäst och droppa på ytterligare lim.

Vid lödning får man väl arbeta på liknande sätt ??

Strömskena

- Strömskenan böjs i yttre ändarna.
- "Fötterna" på fästjärnet viks i 90°
- Fästjärnet löds/limmas centrerat på skenans undersida



- Sedan löd/limmas skenan fast på bygelns överliggare

Målning

- Tvätta strömavtagaren med ren bensin eller liknande för att få bort fettrester.
- Grundmåla med grå färg, t.ex. Biltemas Metallprimer på sprayburk.
- Den färgen kan även duga som slutfärg.
- Annars målas tunnt med pensel eller spruta annan grå kulör.

Montering på lok eller motorvagn

- Här finns stora möjligheter till fri improvisation allt beroende på vilken typ av lok som bygelns skall monteras på.